



**COMMUNALES 2012**  
 LES BILANS DE NOS MAJORITÉS COMMUNALES À TOUT JUSTE UN AN DU SCRUTIN D'OCTOBRE 2012



**ÉLECTIONS COMMUNALES À J-1 AN DU SCRUTIN**

# Limbourg: le bulletin de la majorité de Reinertz

D'abord en majorité absolue, le PS a été "contraint" de s'allier avec le MR.

Sur base du programme électoral de 2006 du PS

**OK**



La Résidence d'Andrimont a été rénovée et est passée aux Heures Claires. Arch. GDS

■■ 2006-2012, c'est une mandature difficile pour les socialistes. Ils ont en effet dû affronter une grosse crise interne, avec la défection de Natacha Beckers. La majorité s'est donc retrouvée minoritaire. Après huit mois, le PS a décidé de s'allier avec le MR Jacques Lamotte en septembre 2009. Suite à ça, on ne peut pas dire qu'on atteigne un haut taux de concrétisation des projets. Mais par rapport au programme de 2006 du PS (le MR n'a pas encore vraiment apposé sa marque), ont été concrétisés:  
 > la construction de la crèche, dans l'ex-gendarmerie. Elle devrait être inaugurée début décembre. Elle pourra accueillir 21 enfants. Ce dos-

sier a été très polémique;  
 > la finalisation de la rénovation de la résidence d'Andrimont. Le chantier s'est terminé en 2008. L'intercommunale des Heures Claires, qui a repris la gestion de la maison en 2008 également, a déjà lancé le projet d'extension pour arriver à 104 lits en tout;  
 > la rénovation du Kursaal. De gros travaux ont été effectués et vont encore avoir lieu. Grâce à des subsides UREBA, l'isolation va être améliorée;  
 > la nouvelle bibliothèque. Inaugurée en 2009 à l'école de la Communauté française, elle va prochainement être rejointe par la ludothèque (fin octobre).

**Ont-ils tenu leurs promesses?**



**K-O**



La route de contournement à Bilstain: on en est nulle part. Arch. GDS

■■ La majorité s'est retrouvée minoritaire pendant huit mois. Ça signifie pas de budget et pas de possibilité d'avancer sur les dossiers. Plusieurs promesses du programme électoral de 2006 n'ont donc pas été concrétisées:  
 > la construction d'une route de contournement de Bilstain. Un dossier très polémique, les riverains en ayant assez de voir les gros camions passer devant chez eux. La majorité voulait la financer via la construction d'une zone artisanale, les riverains ont refusé. Ce dossier est bloqué. Il faut compter 1,5 million d'euros pour faire cette route sans compter les terrains. Des subsides sont donc indispensables;

> la passerelle. D'accord, elle n'apparaissait pas clairement dans le programme, mais ça devait être une formalité puisqu'elle a été posée en 2007. Quatre ans après, elle est toujours inaccessible. Mais les derniers travaux commenceront en décembre;  
 > la place au centre de Dolhain. Elle devait être rénovée. On en est nulle part;  
 > l'éclairage public à Limbourg. La crise politique a retardé ce dossier. Mais si tout va bien, ces travaux pourraient être réalisés en 2012;  
 > plus de policiers en rue. Rien n'a changé. Mais Limbourg a des difficultés financières et rechigne à augmenter le budget de la zone, alors...

■■ Comparaison en quelques chiffres

Limbourg en 2006	Limbourg en 2011
> Population: 5.638 personnes au 31 décembre 2006 (2.824 hommes et 2.814 femmes)	> Population: 5.779 personnes au 31 décembre 2010
> Impôt sur les personnes physiques: 7,7 %	> Impôt sur les personnes physiques: 8,2 %
> Précompte immobilier: 2.500 centimes additionnels	> Précompte immobilier: 2.600 centimes additionnels
> Criminalité: 341 délits dont 119 vols et extorsions	> Criminalité: 325 en 2010 dont 99 vols et extorsions
> Demandeurs d'emplois inoccupés: 597	> Demandeurs d'emplois inoccupés: 613
> Immobilier: prix moyen pour une maison: 115.629 € (au quatrième trimestre)	> Immobilier: prix moyen pour une maison: 119.900 €
> Nombre d'enfants dans l'enseignement communal: 268 (94 en maternelle, 174 en primaire)	> Nombre d'enfants dans l'enseignement communal: 268 (86 en maternelle, 182 en primaire)

ANALYSE

## Les priorités pour 2013-2018



**Bruno Beckers**  
 JOURNALISTE

La prochaine majorité aura déjà fort affaire pour réconcilier la population avec ses élus. Elle devra aussi s'occuper de plusieurs questions importantes pour l'avenir de Limbourg.

**1 Donner une vraie place à Dolhain**  
 Il est temps de donner un nouveau souffle au centre de la commune

en rénovant la place Léon d'Andrimont. La prochaine majorité devra presque repartir de zéro dans ce dossier. Ce projet permettra de réinsuffler un peu de vie au cœur de Dolhain et certainement de doper la vie commerciale. Il faudra aussi en profiter pour améliorer la propreté, dont beaucoup d'habitants se plaignent.

**2 Apporter une solution au trafic des camions**  
 C'était une des grosses promesses de 2006, non-concrétisée. Il faudra absolument régler le problème de mobilité notamment à Bilstain. La route de contournement est sur la table, il faut obtenir maintenant

un financement. Et appliquer le plan de mobilité.

**3 Développer le secteur économique**  
 Limbourg devient de plus en plus une cité-dortoir. Il faut tenter d'améliorer l'attractivité de la commune, pour les entreprises et les clients. Améliorer le centre pour attirer des commerces et essayer de favoriser l'installation d'entreprises. Ça a été tenté avec le projet de zone artisanale à Bilstain: les habitants n'en ont pas voulu et maintenant la SPI n'en a plus besoin. L'équipement de la N620 en gaz, qui doit encore être finalisé, pourrait attirer des sociétés ou au moins les conserver.

LA RELÈVE

### En 2018, qui fera l'actu?

Et dans sept ans, quels seront les leaders à Limbourg? Qui pourra prendre à terme la relève des chefs de file actuels? Valérie Dejardin, première échevine avant 30 ans, sera certainement de ceux-là. Ainsi, au PS, que des personnes comme Jacques Soupard, Philippe Dechesne ou Stéphane Mober. Parmi les conseillers des autres partis déjà en place, on peut épingleur Flavia Franceschi-Barosco (Ecolo) ou Jean-Marc Charpentier (cdH).

**+ SUR LE WEB**  
 Le bourgmestre de Limbourg sur le grill

Découvrez l'interview du bourgmestre de Limbourg Jean-Marie Reinertz en vidéo. Il évoque la passerelle, un dossier à l'arrêt depuis 2006, et la crise politique née suite à la décision du PS local de ne pas élargir sa majorité très courte (un siège de plus).

<http://verviers.lameuse.be>

■■ Réactions

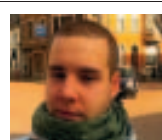
QUATRE HABITANTS DE LIMBOURG NOUS DISENT CE QU'ILS AIMERAIENT VOIR CHANGER DANS LEUR COMMUNE



**Patricia Helman**  
 TECHNICIENNE DE SURFACE

**Les rues sont trop sales, pas assez nettoyées**

> La saleté des rues, c'est quelque chose qui me frappe. Les crottes de chiens, les déchets... Je trouve que la commune ne nettoie pas assez régulièrement. Il faudrait aussi des sanctions plus sévères.



**Maxence Vega**  
 DEMANDEUR D'EMPLOI

**On veut un espace pour les jeunes**

> On nous a souvent promis un espace pour les jeunes, mais on n'a rien. Même un simple terrain avec 4 grilles nous suffirait. On veut un endroit où on peut se voir sans se faire à chaque fois "jeter".



**Dominique Keldenich**  
 FEM. D'OUVRAGE

**Sécuriser davantage les routes**

> Il y a moyen d'améliorer la sécurité sur les routes: faire des passages pour piétons, limiter la vitesse des voitures. Dans ma rue, elles roulent beaucoup plus vite que 50 km/h.



**Yves Brull**  
 RETRAITÉ

**Il faut améliorer la sécurité à Dolhain**

> Il y a beaucoup de consommation d'alcool sur la place et ça produit beaucoup de bruit. Par contre, au niveau de la délinquance, ça va. Les éducateurs de rue font du très bon travail.

DEMAIN DANS CE JOURNAL

SUDPRESSE

**Bilan de la majorité à Spa**